

# AS CEN TORRES DA LIMIA

## *Portelam de Sanctio Iohannis:* O CASTELO DE PORTELA DE PENA



E popularmente coñecida a existencia na Limia de catro Torres medievais que flanqueaban e defendían a Lagoa de Antela e por ende toda a Alta Limia. Pero esta crenza, non falta de probas evidentes, e unha verdade a medias sobre a que tentarei neste traballo, recopiar algúns datos de interese, para unha mellor comprensión e interpretación deste espazo xeohistórico e da súa evolución a través dos séculos.

Mais aló das probas evidentes que se visualizan en Pena, Sandiás e Porqueira, a Limia, estivo na idade

media certamente xalonada polas innumerables torres (cecas cen sexa un número algo esaxerado) que se agochaban tras das murallas dos múltiples castelos que se erguían señoreándose o longo daquela terra chamada *Limiam*.

### **A Limia ata a idade media: organización e estrutura defensiva**

Presentase a Limia dende os primeiros poboadores, cos mesmos problemas defensivos que poderá ter calquera outra bisbarra do norte peninsular, derivados da orografía do terreo. Na época castrexa, serán as cumes dos montes e as vertentes agrestes e pendentes as elixidas para os asentamentos poboacionáis, por ser estes, lugares enclaves privilexiados para a construción das estruturas defensivas e fortificacións.

Pola súa banda a ocupación romana optou preferentemente por espazos cuxa accesibilidade rendabilízase o control defensivo e estratéxico do territorio, terreos mais chairros, próximos a redes fluviais e a vías de comunicación indíxenas, dende onde fora doado estender a súa propia rede viaria, que artellará e facilitara o control efectivo do territorio. Os romanos aplicaron, xa que logo, novos principios nos conceptos estratéxicos de defensa que foi continuada polos invasores bárbaros e mais tarde aínda polos árabes.

A investigadora portuguesa E. Rodrigues de Carvalho<sup>1</sup>, na súa Tese de Doutoramento di que a pesares destes novos conceptos estratéxicos, a inestabilidade e inseguranza daquel tempo farían que os habitantes das novas poboacións, tenderan a reocupar antigos asentamentos de altitude, e a recuperar outros, que nunca foran totalmente abandonados.

Despois dos romanos, a Limia foise despoboando por efecto das razzias e saqueos a que a tiveron sometida durante séculos as bandas de foraxidos, alentados por un certo desgobierno, e os bárbaros nomeadamente suevos e visigodos, que ocuparon<sup>2</sup> a nosa bisbarra durante séculos. Posteriormente esta terra sería tamén obxecto dos saqueos e incursións dos árabes que chegarían esporadicamente a estas latitudes en varias ocasións, entre elas, cos caudillos Abdelaziz no 716, e Al-Abbas no 825 ou, a expedición mais coñecida de Almanzor que acadou e arrasou o burgo de Santiago de Compostela no 997.

## Organización defensiva do territorio Limiam

Nestes últimos séculos do primeiro milenio, co avance da chamada reconquista<sup>3</sup> cristiá que comezara en Asturias polo 722, apareceran no noroeste peninsular os primeiros castelos, unha nova estrutura arquitectónica, exclusivamente militar, concibida para acoller, mais que unha poboación, unha pequena guarnición de soldados cuxa misión será a seguridade e defensa do territorio, en coordinación con outros castelos limítrofes, inxeridos na mesma estratexia, estando en moitas ocasións ligados uns aos outros por torres de vixilancia ou atalaias.

Do Castelo ou no seu caso atalaia, saían as forzas que percorrían os campos, dando seguridade os pobos e os campesiños que finalmente revertían o froito do seu traballo ao propio Castelo.

Esta nova concepción de defensa explica no fondo, segundo esta mesma investigadora, a mudanza no tipo de poboamento, con unha nítida e decisiva distribución das poboacións polos vales agrícolas, xa iniciada coa ocupación romana e mais intensificada nas centurias seguintes, concluída practicamente nos séculos XI-XII.

Segundo M. J. Barroca<sup>4</sup>, é a partir do momento en que as poboacións se distribúen polas áreas de val, os amurallamentos, apenas podían garantir a seguranza de unha parte do territorio e das



poboacións. De aí surxiría a necesidade dos Señores da Idade Media, de erguer murallas o redor das principais aglomeracións humanas e de construír unha rede de castelos sobre a que se apoiase o sistema defensivo do seu territorio.

Estas estruturas militares, foron por tanto, elementos fundamentais no ordenamento do territorio, que tiveron como principio de localización un conxunto de factores de ámbito xeográfico: En primeiro termino os cumios dos montes moitos deles ocupados anteriormente por antigos Castros, que permitían a visualización de extensos horizontes e, en segundo lugar o trazado

das redes fluviais e viarias, que facilitarían o control e a vixilancia dos vastos territorios, tendo como misión a protección e defensa dos mesmos.

Neste contexto, atopamos na idade media o territorio limiao coa denominación de "Limiam", que pouco ou nada tiña que ver coa actual demarcación territorial. Era Limiam unha área xeográfica que se espallaba polo sur da provincia de Ourense, mas nomeadamente, o sur do río Arnoia<sup>5</sup>, aínda que algúns autores fano chegar en tempos do emperador Alfonso VII ate as portas de Ribadavia e aínda a propia cidade de Ourense<sup>6</sup>. Tiña probablemente, a capitalidade na vila e fortaleza de Allariz, dende onde se organizaba a defensa do complexo e conflictivo espazo cuxa principal característica sería unha poboación dispersa, sen a penas núcleos urbanos, ou polo menos moi dispersos e incipientes. Foi, xa que logo neste período, no que se toman as primeiras medidas determinantes no ámbito da organización administrativa local e rexional despois da época romana, aparecendo os castelos como os verdadeiros centros do poder.

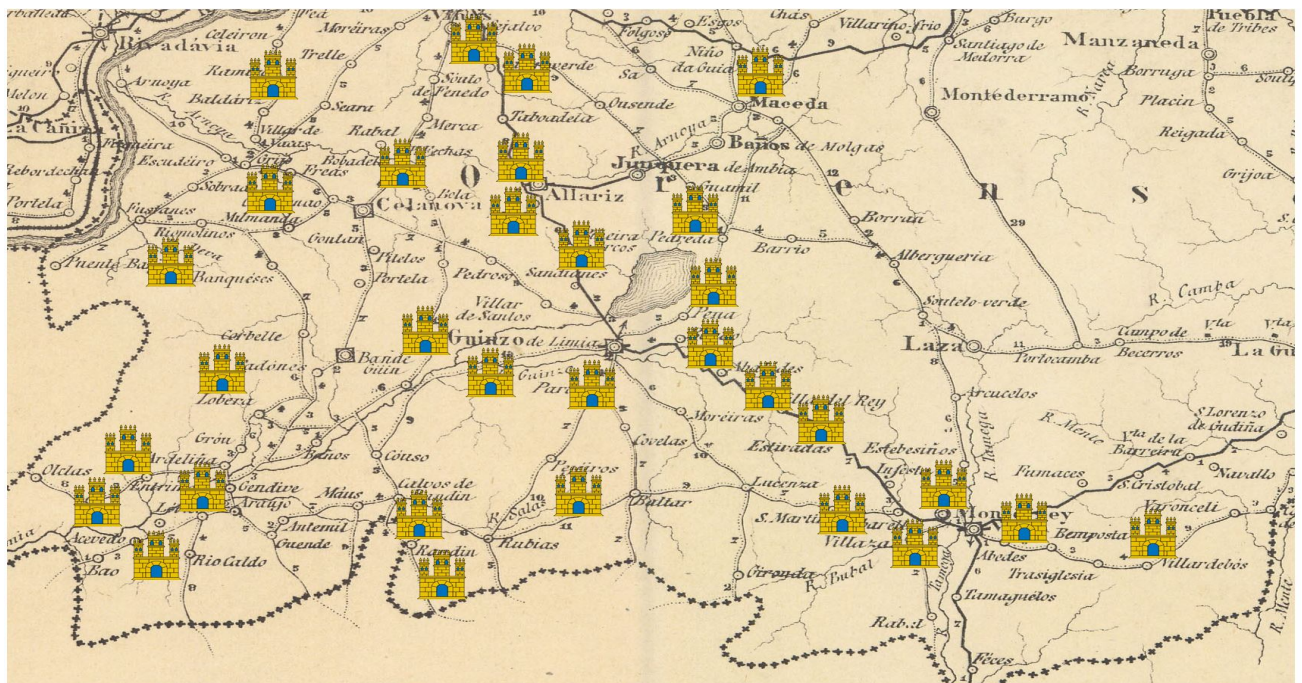
### A Independencia de Portugal, delimitación e loitas na fronteira:

Ata este intre os territorios do val do Limia, sempre tiñan estado sobre a mesma coordinación política e económica, e fundamentalmente relixiosa da diocese de Braga, pero a partires do nacemento de Portugal, ó constituírse o val do Limia en terra de fronteira e teatro activo de complexas estratexias bélicas que se prolongarían durante séculos, os reaxustes políticos e estratéxicos serían a causa dunha definitiva e dolorosa separación social, política e administrativa dos Limiaos, aínda que, a pesares de tódalas fronteiras e "fronteadores", políticos e militares, os vencellos culturais das xentes da Gallaecia galaico-lusitana, van resistindo ate os nosos días<sup>7</sup>.

A partires do século XII a Limia será o escenario das guerras entre Alfonso Henríquez de Portugal contra Alfonso VII, fillo de Dona Urraca de Castela, que se manterán inmersos en loitas constantes, litigando ámbolos dous bandos pola consecución da parte meridional do reino de Galicia, que trala provisional división entre a Galicia Lucense e a Bracarense, impulsará ós nobres a apoiar a Alfonso Henríquez, para tentar unirse ós seus aliados lucenses, ademais do intres por acadar maior territorio.

A longa raia fronteiriza entre a o Condado de Limiam e o Condado Portucalense, determinou un campo de operacións de máis de 170 kilometros de frecuentes liortas e disputas polo seu dominio, tanto que Alfonso Henríquez chegou a ocupar o sur de Galicia en varias ocasión entre 1130 e 1169. Concretamente no 1130, o Rei de Portugal, tentando recuperar as terras que posuía a súa mai D. Teresa, comandou una ofensiva contra o sur de Galicia, e despois de tomar Tui encamiñouse a Limia, onde coa axuda do Tenente da Limia o Conde Rodrigo Pérez, incorporouna a súa Coroa<sup>8</sup> construíndo daquela o Castelo de Celme<sup>9</sup>.

A Raia fronteiriza ía, mais ou menos, dende as terras de Toroño –Tui-, co limite en Ponte Barxas polo leste, ate o porto das Estivadas polo sur, aínda que os Condes da Limia exerceron a súa autoridade en algunhas ocasións, sobre a terra de Baronceli<sup>10</sup> chegando a Limia xa que logo, ata a Portilla da Canda, Vilavella no concello da Mezquita limitrofes coas terras de Zamora.



### Castelos na Limia:

Como consecuencia desta situación e cando aparecen documentadas na Limia, non catro si non case medio cantar de fortalezas entre castelos e atalajas. Concretamente na bacía da Lagoa de Antela condicionadas pola rede hidrográfica e os camiños, cuxo trazado ostensiblemente paralelo, cruzábase a través das pontes, pasos pouco fondos ou de sinxelas barcazas, aínda hoxe se poden ver as imponentes torres de Pena, Sandiás e Porqueira e imaxinar as murallas e tórreos do Castelo Celme a 830 metros sobre o monte de Ponte Liñares, na parroquia de Congostro<sup>11</sup>.

Pero tamén mirando a Lagoa, podemos imaxinar ergueita a torre do homenaxe do Castellum Sancti Iohannis de Barra, en Padreda, perto de Vilar de Barrio citado no 1.230; ou o de Cima de Ribeira do século X, construído polo conde Gutierre Mendez<sup>12</sup>, pai de San Rosendo. A Torre de Abavides en Trasmiras, da que xa da conta no século XII<sup>13</sup> e no testamento de Ruy Páez de Viedma, no ano 1342; Tamén o Castelo de Vila de Rei<sup>14</sup>, no Monte Castelo, do que aínda se conservan os alicerces e rebaixes na rocha; a probable atalaia de Penaverde, xusto na divisoria do Val de Monterrey e a terra de Limia, dende onde se poden divisar, aparte de unha extraordinaria panorámica destas bisbarras, os Castelos de Celme, Pena e Monterrey, e aínda os

Castelos de Sandiás, Abavides, Lobarzana en Vilaza, e o de Cabreiroá, todos dende un mesmo punto.

Mais o sureste, estaba o impresionante Castelo de Aguiar da Moa que xa e nomeado nun privilexio de 1379<sup>15</sup>, coñecido polos Penedos da Raiña Loba, situado no concello dos Blancos, parroquia de Santiago de Covas, foi citado tamén no testamento de Ruy Páez de Viedma e en outros moitos documentos. Este Castelo é o mais alto de todos, atopándose nun rochedo a 1100 metros de altitude, desde alí, contemplase una inigualable panorámica de toda a Limia. Neste mesmo espazo da chaira de Antela, poderíamos citar a Torre de Ganade, da que ten documentado vestixios materiais



e toponímicos o meu irmán Xavier G. Salgado, ou aínda, a Torre de Xinzo de Limia estudada por J. Pérez Rodríguez e publicada na revista Lethes IV.

En Limiam, tamén se atopaban, en dirección a Allariz, os castelos de Malpasos, no monte de San Salvador dos Penedos, perto de Guimaraes, a Fortaleza de Allariz que como dixemos semella que artellaba militar e administrativamente o Territorio, ademais de outras atalaias ou castelos como a Torre de a Cal, Toran e a Mezquita, das que aínda se conservan importantes vestixios.

Na parte meridional de Limiam atopamos tamén importantes castelos como os de Vilanova dos Infantes, Milmanda, Sande, e o Castelo de Santa Cruz en Quintela de Leirado. E finalmente, continuando de novo cara o Sureste na dirección do desougamento do Limia, outra media ducia de Castelos: os de Lobeira, Calvos de Randín, Entrimo, Lobios, Aceredo e o Castelo dos Araúxo. Por ultimo, mencionar con reservas o Castelo de Maceda de Limia, no extremo sur da bisbarra Limiam, e finalmente os mosteiros de Celanova e de San Martín de Grou, tendo en conta que si os castelos son o símbolo material da orden militar e administrativa, os mosteiros e a Igrexa constituían os grandes protagonistas no cadro relixioso. Sendo precisamente o Mosteiro de Celanova un bo exemplo da capacidade organizativa e dinamizadora das comunidades baixo a súa area de control.

A esta extensa rede de fortificacións Limiás, facían fronte na parte Portuguesa, os castelos de Monforte, Chaves, Montalegre, Portelo perto da Boulosa, Piconha en Randin, o Castelo de Bouro en Portela de Homem, o de Lindoso ou Castro Leboreiro entre outros.

Polo visto ata o de agora, todo indica que nos albores da Baixa Idade Media, existía na Limia un complexo tramado de fortalezas defensivo/ofensivo, dependentes da coroa de León, baixo a autoridade da figura do Tenentem Limiam, todos eles de suma importancia para o control da fronteira con Portugal e para artellar o territorio. O seu centro de operacións debería ser o Castelo de Allariz da Limia, segundo un documento asinado en León polo monarca Alfonso VII<sup>16</sup>. A primeira referencia conservada deste importante Castelo, data do ano 1122<sup>17</sup>.

### **Tenentes Limiam:**

Os castelos, salvo excepcións como o caso de Porqueira, eran polo xeral de titularidade real, pero ante a imposibilidade dos monarcas de controlar directamente tódalas súas fortalezas, optaban por cedérllelas ou entregárllelas a nobres ou persoas de confianza, co fin de garantir a seguridade, administrar o territorio e impartir xustiza no seu nome.

O control e a defensa deste territorio estaba confiada, xa que logo, a un notable que contaba coa confianza do Rei, era o Tenentem Limiam, e como tal exercía a máxima autoridade. Segundo Abrahan Vila A. que fixo un pormenorizado traballo sobre esta figura<sup>18</sup>. O Tenente Limiam documentase dende o 1.122 cando o Comes Fernandi (Iohanis) ostenta esta dignidade, e se mantén ata a lo menos o 1.270.

CUADRO I TENENTES DA LIMIA* S. XII-XIII			
DATA	TENENTE	DATA	TENENTE
1122	Comes Fernandi Iohanes	1204-1205	Fernando Guterri
1143	Comes Rodericus	1205- 1210	Gundisalvo Iohanis
1161	Velasco Menendi	1214-1215	Ferando Fernandi
1170	Comes Urgellensis	1217-1219	Fernando Guterri
1172	Comes Ramirum	1219-1227	Martino Sancii
1174-1177	Comes Velascus	1228-1230	Infanti Petri
1178	Comes Fernandus Poncii	1233-1241	Fernando Iohanis et Pelagio Arie
1179-1180	Comes Velascus	1257	Martini Egidii
1182-1184	Comes Fernandus Poncii	1264-1270	Domno Martino Alfonso
1185	Vermudus Alvari	1272	Iohanis Fernandi
1189-1194	Comes Iohannes Fernandi	1204-1205	Fernando Guterri
1200-1204	Gundisalvo Iohanis		

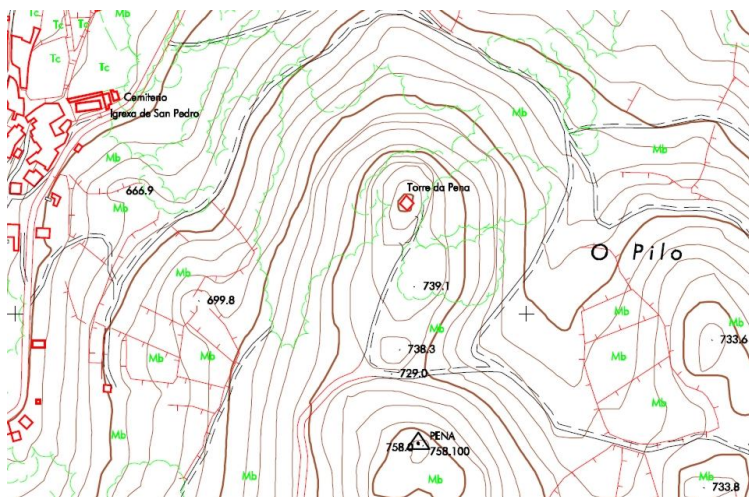
\* Elaboación: A partir de RECUERO ASTRAY, M., ROMERO PORTILLA, P., RODRÍGUEZ PRIETO, M. A. *Documentos medievales del Reino de Galicia: Fernando II. (1155-1188)*, A Coruña, 2000, docs. 35, 111, 117, 139, 152, 153, 156, 157, 159, 164, 166 168, 170, 171, 172, 175, 176, 177, 178, 180, 181, 182, 183, 184, 185, 186, 188, 193, 194, 197, 198, 199, 203, 204, 205, 206, 208, 210, 218, 219, 220, 227, 228, GONZÁLEZ, J. *Alfonso IX. Colección diplomática*. Madrid, 1944, docs. 48, 85, 135, 192, 344, DURO PEÑA, E. *Catálogo de los documentos privados en pergamino de la Catedral de Orense, (888-1554)*. Ourense, 1973, docs. 4, 8, 10, 14, 21, 23, 26, 28, 30, 32, 34, 36, 37, 40, 42, 45, 47, 52, 57, 60, 62, 69, 71, 73, 74, 76, 78, 82, 87, 90, 93, 95, 97, 104, 106, 111, 113, 117, 121, 298, 378, 382, 395, 397, 398, 400, 405, 411, 425, e DURO PEÑA, E. *Catálogo de documentos reales del archivo de la catedral de Orense (844-1520)*. Barcelona, 1972, docs. 42, 250, 278. *Tumbo de Fiaes*. Docs. 326, 328, 329, 330, 331, 334, 335, 336, 337, 344.

Cuadro de J. Abrahan Vila Alvarez: Fortalezas na Fronteira, as torres da Limia durante a Idade Media(SXII-XV)

### **Imaxe 5.- Cuadro de J. Abrahan Vila, en Fortalezas de Fronteira**

Por debaixo do Tenente Limiam, o fronte de cada una das fortalezas nas que delegase a súa autoridade, atopábase un tenente, e por último o Alcaide; figura de menor rango que completaría a pirámide descendente de fidelidade e encargábase da custodia e defensa da fortaleza<sup>19</sup>. As competencias do alcaide, segundo establece a lei das sete partidas eran, defender a fortificación dos posibles asedios por parte dos inimigos, e facer servizos de vixilancia no territorio encomendado<sup>20</sup>.

## O CASTELO DA PORTELA DE LIMIA: *Portelam de Sanctio Iohannis* Situación e características arquitectónicas



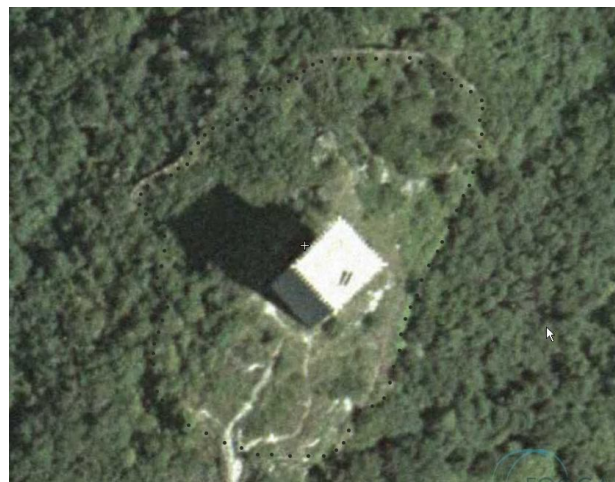
A torre de Pena esta situada a carón do monte da Pena, na parroquia de San Pedro de Pena, no concello de Xinzo de Limia; un promontorio roquedo na cordilleira que separa a conca do río Limia, da conca da Lagoa de Antela, a 729 metros de altitude.

O nome de Portela, ven de Porto, Portello, Portella: entrada por terra, estrada real ou camiño publico. Segundo J. de Santa Rosa de Viterbó<sup>21</sup>, Portella éo diminutivo de Porto, deixándose ver (...) que he huma porta, camiño, ou estrada mais pequena, estreita, e acanhada, por onde se passa, ou passava de hum lugar a outro(...).

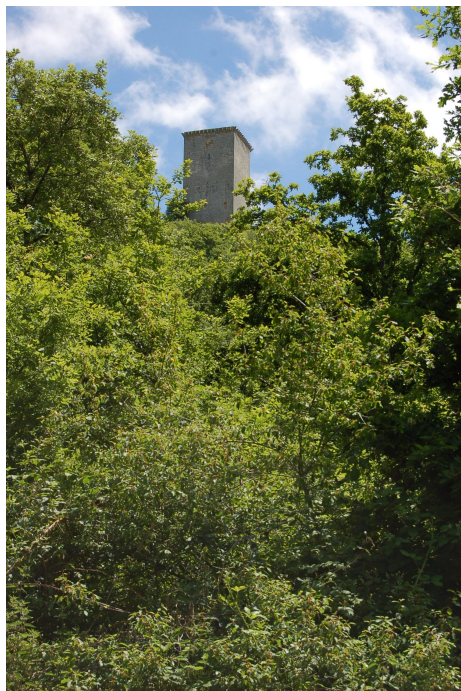
Por aquí, confirmando esta teoría, sabemos que pasaba unha importante vía de comunicación da antigüidade, a chamada Vía Límica<sup>22</sup> que unía a alta Limia polo sur, dende Ponte Liñares a Vilar de Barrio. Este antigo camiño castrexo foi aproveitado polos romanos como variante da Vía Nova, e mais tarde como camiño medieval. Tendo en conta o deterioro que sufriron os camiños na idade media, non e de estrañar, que o que fora unha antiga e coidada vía romana, se convertera agora nun encañado e estreito camiño.

O torreón que se conserva na actualidade no cuxo do monte, e a torre do homenaxe que formaba parte do que en realidade era o Castelo da Portela, con todas as características de este tipo de fortificacións militares en roquedo. Ademais da torre, pódese ver aínda practicamente completa, excepto no acceso actual pola parte sur, a sólida muralla exterior de mampostería, con algunhas marcas de cantería e planta ovalada irregular, adaptada as curvas de nivel do terreo. A súa altura media aproxímase os 7 metros, aínda que pola parte leste pode chegar a medir perto dos 10.

A pesares de ter desaparecido por completo a entrada principal, o resto da muralla aínda permanece en un bo estado de conservación abarcando o recinto murado, uns 73 metros de norte a sur e perto de 55 de leste a oeste, ocupando xa que logo, unha superficie perto dos 3.000 m<sup>2</sup>.



O perímetro da muralla aparentemente moito mais antigo que a construción da torre, conservan a lo menos unha ventá saeteira cara o leste, e no seu interior pódense apreciar restos de varias construcións particularmente na explanada noroeste, que semella a parte mais habitada do recinto. A torre de seu, atopase nun roquedo no interior do propio espazo murado, erguéndose sobre a rasante media, perto dos 12 metros; ten planta cuadrangular de 10.40 x 10.30m. quedando xa que logo, no seu interior un espazo habitable de uns 25 metros cadrados. Os muros son de perpiaño de boa fabrica e ben escuadrados, están aliñados en fiadas regulares e conservan tamén marcas de canteiro.



A altura da torre, dende o que queda da barbacana ata o chan, esta perto dos 20 metros. Ten unha porta de acceso que, pola desaparición da escada atopase a 6 metros de altura, o que propiciou nos últimos séculos, a lenda de que se accedía a torre baixo terra. Na mesma porta, aparecen ménsulas decoradas cunha flor de oito petalos na esquerda, e unha cruz na dereita, que sosteñen o frontón do arco de descarga, onde se aprecia aínda o rastro quer borrado, quer desgastado, dun escudo de armas, cecas dos Viedma<sup>23</sup>. Podería ser tamén o escudo dos Zuñiga ou o dos condes de Monterrey, e aínda dos Castro, ou dos condes de Lemos a quen pertenceu o Castelo nun curto período, aínda que tamén podería ser de calquera outra das familias que posuíron a fortaleza<sup>24</sup>.

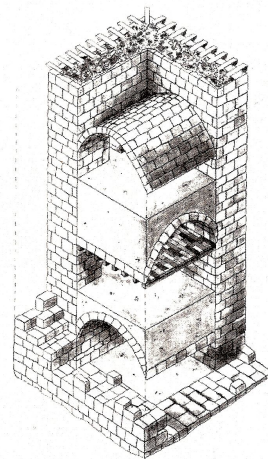
Non e doado acceder o interior desta torre, e moito menos chegar o alto, que se acaba despois de subir por unha angosta escaleira de caracol, por certo que cando eu tiven a fortuna de facelo, fai algúns anos acompañado polo arquitecto alaricano Rafael Mascareñas, a escada de caracol estaba case aturada pola maleza que tamén tiña convertido a

cuperta da torre nun exuberante e verde lameiro. Ó único sitio que non nos podemos acceder, foi o sotano por atoparse a entrada cegada, xa que o primeiro andar estaba practicamente recheo de sábreo.

O máis salientable da torre é a cuberta de tres pisos con bóvedas de canon de excelente feitura, distribuídas transversalmente entre elas, de xeito que a bóveda do primeiro piso vai de este a oeste, a do segundo de norte a sur, e a do terceiro volve a ter a mesma orientación que a do primeiro.

Para Barroso Iglesias e outros autores, esta é unha solución inxeniosa, xa que permite a abertura de vanos; No interior da torre hai un oco no segundo e terceiro andar para as escaleiras interiores das que se conservan aínda restos das bases de apoio, a excepción da do sotano, polo que e posible que servirá de alxibe ou tivera algunha outra función aínda non descuberta; No primeiro andar tamén se pode ver unha especie de lavadoiro con saída de auga a través do paredón cara o exterior.

85. Torre de Pena, axonometría.



Sosteñen estes mesmos autores, que as bóvedas de canon son cecas demasiado perfectas para o século XII, polo que deducen que a torre tivo que ser reformada en varias ocasións, como denotan ademais as ménsulas que se aprecian no interior dos pisos, que fan pensar nunha distribución de alturas diferente da que se conserva na actualidade. As ménsulas do exterior pola súa banda, son diferentes ás das outras torres xa que están corridas polos catro lados, semellando modillóns de rollos<sup>25</sup>.

Tanto nas paredes exteriores da torre, como nas murallas e aínda por algúns dos restos das edificacións do recinto, pódense atopar algunhas marcas de cantería.



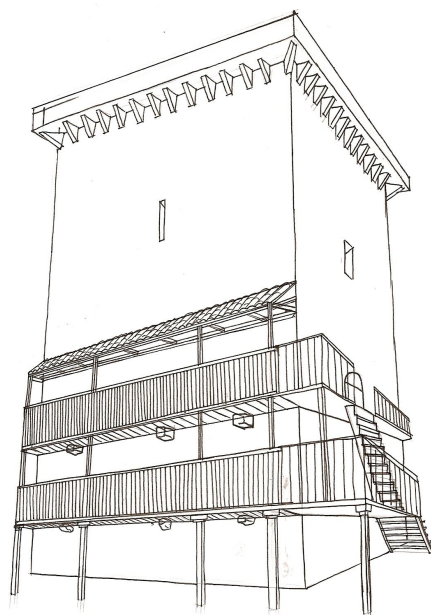
Imaxe 9.- Marcas de cantería recollidas por Carlos Olves Durán en Castillos de Ourense.



Un elemento interesante e pouco estudado de esta construción, son a serie de ménsulas exteriores que se alinean en dous andares no lado sur este, e nun andar no nor este. Estes elementos correspóndense con apoios ou mechinais que, sen descartar, aínda que pouco probable, que foran do andamiaxe da construción, semellan servir de asento a traves transversais, que sustentaran un saledizo, cadafalso, ou galería, que serviría de extensión do propio recinto habitacional; ou ben un elemento defensivo mais, en caso de conflito bélico<sup>26</sup>, estes mechinais correspóndense coas súas ménsulas ou cans para suxeitar o armazón e o teito, sen desbotar que na cara noreste, mesmo esta galería do primeiro andar, se apoiara galería en columnas ou traves que asentaríanse sobre o chan<sup>27</sup>.

A distancia dende o chan o primeiro andar de este saledizo, fainos pensar, que a posibilidade dunha estrutura defensiva sexa mais ben remota, reafirmando a nosa teoría de función habitacional ou galería de recreo que debía ter este voadizo.

No tocante o sistema defensivo, aparte da evidente arquitectura militar formada por fosos e contrafosos<sup>28</sup>, muralla de grosos muros sobre os que se asentaba a ronda, existen ventás saeteiras, barbacana, unha posible garita ou atalaia esquineira o carón da entrada, xusto na punta sur da muralla e outros elementos defensivos; Tiña cárcere<sup>29</sup>. Temos ademais documentos que certifican a existencia de varios canons ate o século XVIII, como confirma, José Cornide, no seu viaxe a Coruña en 1754 (...) *hay varios cañones entre los cuales uno es de la hechura de un largo barril, de hasta tres varas de largo y dos pies de circunferencia, y de calibre 18 y todo dividido en sus duelas juntas (fol .8) con sus arcos(...)*<sup>30</sup>. González de Ulloa fálanos tamén deste canon e de outros mais pequenos (221). (...) *Era de hierro, de la misma hechura de un barril, de unas ocho o diez cuartas de largo, con muchas fuertes sortijas que apretaban y mantenían unidás las duelas de que era compuesto. He sabido despues que, a golpes de martillo, lo deshicieron los labradores para herramientas. Otros de metal vaciados he visto tambien que servian de morillos en la cocina de un abad, que fué de Pena, morir a Ababides (...)*<sup>31</sup>



Tiña aínda esta torre na idade media un curioso sistema de vixilancia, ou mais ben de guarda que describe González de Ulloa, formado por orde xerárquica, polos fidalgos, nobres e labregos que habitaban os pobos do redor, chamado a *Vela, a Duya e Serbenría*. Estes corpos de guarda, non so velaban dependendo da súa condición social nos lugares máis seguros, senón tamén naqueles mais abrigosos: os nobres gardaban as portas, e os plebeos facían a Vela no alto da torre a ceo raso, aqueles que agasallaban o alcaide ou gobernador quedábanse a cuberto nas vivendas de embaixo<sup>32</sup>



## Orixe da Torre de Pena:



Sobre as orixes desta fortaleza, existen algunhas teorías a maioría coincidentes no xeral, a mais arriscada semella ser a de Benito Vicetto que di, do seu orixe, que como tódalas demais, foi construída polos suevos, derrubada por volta de 583, restaurada polos godos, e tomada finalmente polos árabes<sup>33</sup>.

Como se dicía o comezo deste traballo, ós asentamentos castrexos, sucederon en moitas ocasións ás atalaias e castelos para facer unha mellor defensa e protección da poboación en caso de conflitos, ou simplemente, como sinal de dominio e posesión sobre un territorio, ámbolos dous caso encaixarían no Castelo de Portela de Pena. Si de isto deducimos como algo obvio, que ós romanos sucederon os suevos, entón a orde cronolóxica de Vicetto encaixa na datación da torre, pero a cousa non semella tan sinxela. De momento e polo menos mentres non se fagan unas escavacións arqueolóxicas, parece moi arriscada e difícil de defender esta teoría. Hai sen embargo, dúas evidencias a ter en conta para constatar una importante

antigüidade, por unha banda que a construción das murallas parece ser moi anterior a da propia torre cecas en parte aproveitáronse as do poboado castrexo, e, por outra, que no interior da torre se evidencian como se dixo, elementos que semellan indicar variacións na altura dos andares, e polo tanto construcións e reconstrucións anteriores á forma que observamos na actualidade.

En principio o que nos estarían indicando estas probas, non e outra cousa que o evidente: a torre foi construída, reconstruída e modificada xa que logo, e varias etapas históricas, o que se conserva hoxe é unha superposición de construcións explicada por unha ocupación continuada ata épocas relativamente recentes.

A falla de probas documentais, diferenciar estas etapas correspondera en tal caso a historiadores e arqueólogos, que poderán verter luz sobre as orixes da fortaleza, caso de que algún día se produza esa anelada intervención e posterior recuperación da mesma.



Será no ano 1169, cando se dará un acontecemento que marcaría en boa medida a historia do sur de Galicia, sucede durante as guerras entre Fernando II de León e Alfonso I de Portugal polo control de Badaxoz que acabarán coa renuncia do Rei de Portugal e da sé Bracarense as terras de Toroño a Limia de Baroncelli en favor da Coroa Leonesa e da sé Auriense, ata ese momento escenario de continuas pretensións e disputas, pasando a maior parte destas terras coas súas posesións a mans do dos Reis de León.

Con todo, mentres na parte do Miño o propio río delimitou con claridade a liña fronteiriza, na parte da Limia estableceuse una delimitación imprecisa que xustifica o entramado de castelos e fortalezas para afianzar e defender a indefinida división xurídica que establecía o tratado de Badaxoz entre os dous reinos. A partires deste intre empézanse a formar algunhas circuncripcios territoriais entre as que se atopara a de Baroncelli,<sup>34</sup> consolidaríanse sen dubida as de Allariz e Celanova.

O redor destas cabeceiras vanse afianzar unha serie de fortalezas normalmente de realengo, a pesares da resistencia dos mosteiros, para complementar a vixilancia e defensa das demarcacións territoriais recentemente adxudicadas o Rei de León.

Neste intre, é cando adquiren unha especial relevancia as torres e castelos da Limia, entre eles o da Portela. Por unha banda asegurando o territorio fronte os Portugueses, e por outra cubrindo as ruta que comunicaba a Limia co as terras da Meseta e co interior de Galicia. Debemos ter en conta que 30 anos antes en 1130, Alfonso Henríquez internarase polo Val do Limia deixando no Castelo que Celme, que el mesmo mandara construír, o mas granado da súa xente para tentar consolidar o dominio sobre esta parte de Galicia.

Polo tanto o Castelo de Pena, como os de Sandiás, Ribeira Celme, Barra, Porqueira ou mesmo o de Allariz, en realidade a maior parte dos coñecidos, deberon ser construídos no século XII, e de xeito xeral na súa primeira metade.



Pero non será ata uns anos máis tarde en 1217, século XIII, que teñamos as primeiras novas coñecidas ate o de agora, do noso Castelo, cando o Rei Alfonso IX, decide entregar as súas fillas Sancha e Dulce en concepto de dote, algunhas das fortalezas galegas que, xa que logo, xa estaban en pé naquela altura, entre elas *Portelam de Sanctio Iohannis*: o Castelo de Portela da Limia<sup>35</sup>.



Durante os seguintes anos permanecería baixo a autoridade real, delegada no Tenente Limiam, ata que con Sancho IV (1284-1295) aparece unha figura que ia ter gran relevancia na configuración dos realengos ao sur da actual provincia de Ourense, e a súa transición a señoríos; Trátase de Pay Méndez de Canderrey, que tivo a tenencia das poboas de Monterrey, Viladerrey e Friol de Rei, así como as de Canderrey e Abavides. Pay Méndez foi, xa que logo, un personaxe importante para entender en primeiro lugar a formación do estado señorial dos Viedma, o que pasou a pertencer o Castelo de Pena,

e moitos dos castelos da Limia. E en segundo termino a aparición do Señorío de Monterrey, no que mais tarde se incluíría Pena, e o plan da coroa para defender o paso cara a meseta, dispoño en liña moitas destas fortalezas<sup>36</sup>.

Este Pay Mendez, morreu sen descendencia masculina, deixándolle as súas fillas unha importantísima herdanza que tiña xuntado no val da Limia e Monterrey. Parte dela, eran vilas, castelos, torres e casas fortes foi comprada a súa morte en 1333 as lexitimas herdeiras, por un personaxe emerxente chamado Ruy Páez de Viedma<sup>37</sup>, do que sería interesante facer un estudo mais polo miúdo<sup>38</sup>, este nobre converteríase dende entón en Tenente ou Alcaide de Monterrey, ademais de vasalo de Alfonso XI; adiantado maior de Galicia, ou *merino maior das merindades de Galicia*, e maiordomo do conde de Lemos Pedro Fernández de Castro.



Conservase exposto no palacio de Liria, propiedade da casa de Alba en Sevilla, o privilexio rodado con data 9 de agosto do 1336, polo que o Rei Alfonso XI, fai doazón a Páez de Viedma do Castelo de Portela de Limia<sup>39</sup>.



As propiedades que este Viedma ou Biedma deixaría o morrer en 1342<sup>40</sup>, serían aínda moito maiores que as que lles comprou as fillas de Pay Mendez de Canderry en 1333, achegándose o que podería ser xa un pequeno estado señorial, de tal xeito que o

seu fillo Juan Rodríguez de Viedma, era entre outros títulos e propiedades, *“Señor de la casa de Viedma e de Villanueva de los Infantes, Castrelo, Espinosa, Aguiar da Moa, Ginzo, Ganade, Miño, Salas, Layas, la Portela, San Pedro de Leiroa, San Martin de Avabides, Sotobemudez y San Salvador de río Freijo; Alcaide de Monterrey y de Allariz, y uno de los Señores mas poderosos en Galicia”*<sup>41</sup>.

Outros acontecementos relevantes puxeron o Castelo de Pena, no punto de mira dos intereses e liortas dos vindeiros anos a súa titularidade e conservación viuse afectada en primeiro lugar pola coñecida como:

### **A Guerra dos Trastamara 1366-1369:**



Juan Rodríguez de Viedma, tubo a fortaleza de Monterrey, probablemente como tenente; Nun primeiro intre mostra a súa fidelidade o rei lexítimo don Pedro nos anos da guerra civil contra o seu irmán Enrique de Trastámara, aínda que esta lealdade durou pouco tempo transformándose en enfrontamentos seguindo o exemplo de outros nobres galegos.

O Rei Pedro o cruel entrevistase en Monterrey en 1366 cos seus aliados Fernán Ruiz de Castro e o arcebispo de Santiago, entre outros leais de Galicia, para partir logo cara Santiago. Neste tempo Fernán Ruiz de Castro despois de ocupar a cidade de Ourense, tentaría tomar a vila de

Allariz, o Castelo de Monterrey e as fortalezas intermedias da Limia defendidas por Juan Rodríguez de Viedma, que xa se pasara o bando de Enrique. Conseguiu resistir as acometidas, ata o ano 1369 cando Pedro e asasinado. Tras estes enfrontamentos solo o Castelo de Monterrey quedou en maos dos aliados portugueses que o asaltaran, de 1369 a 1372. Mentres as outras fortalezas permaneceron en mans dos Viedma.

Este cambio de fidelidade de Rodríguez Viedma foi un feito decisivo para a evolución da guerra civil en terras galegas, facilitando o triunfo dos Trastámara. Premiando Enrique II a súa fidelidade con numerosas propiedades que, en parte antes, foran dos Castro. No tratado de paz de Alcoutim



de marzo do 1371, pactouse o casamento do rei portugués con Leonor, filla de Enrique II, a quen dotarían co as vilas de Ciudad Rodrigo, Valencia de Alcántara, Allariz e Monterrey, incluíndo seus alfoces e fortalezas polo tanto Portela, co compromiso de que pasarían a ser propiedade lusitana. Pero este tratado rompeuse o casarse Fernando I con Leonor Téllez en xaneiro de 1372; deste xeito tódalas prazas fóronlles devoltas a Enrique II sen que chegara a plantexarse de novo a soberanía portuguesa<sup>42</sup>.

### **A campaña do Duque de Lancaster 1386 - 1387:**

Os conflitos prolongáronse cando Xan de Gante fillo de Eduardo de Inglaterra casado con Dona Constanza, filla do asasinado Pedro I de Trastámara, se proclama herdeiro o trono e Rei de Castela. Neste intre o Duque de Lancaster, coa axuda dos adeptos o finado Pedro, e da coroa de Portugal, inicia unha campaña que o leva a conquistar as principais prazas de Galicia, dirixíndose logo cara Benavente. E precisamente neste camiño, cando se fai tamén co control das torres da Limia, atacando nomeadamente a de Sandiás. Finalmente, os seus posteriores fracasos fixeron que renunciara a coroa de Castela a cambio de unha compensación económica<sup>43</sup>.

Despois destes anos de guerras, mentres a sorte do Castelo de Monterrey pasaba por unha escura nebulosa de propietarios volvendo o realengo. O señorío dos Viedma non sufriu maiores consecuencias no seu patrimonio, donos e señores da Limia, do entorno próximo de Monterrey e da fronteira meridional ourensá, conservaron tódolos privilexios concedidos por Enrique II grazas as confirmacións de Xan I, excepto a Torre de Porqueira en mans da igrexa auriense; e anos mais tarde, o Castelo de Sandiás que Xan II lle entregou a Alfonso de Pimentel Conde de Benavente xunto co Castelo de Allariz, polos servizos prestados.

Estas circunstancias deberon facilitar a posterior e definitiva inclusión de Monterrey dentro do patrimonio dos Zuñiga/Viedma .

### **A Torre de Portela nas maos dos Zuñiga: a formación do Condado de Monterrey**



Diego López de Zuñiga o xoven, casouse en 1406 con Elvira de Viedma, única herdeira de Xoán Rodríguez de Viedma. A extinción da liña de sucesión masculina dos Viedma a comezos do XV tivo como consecuencia que a rama menor dos Zúñiga convertérase na herdeira do señorío dos Viedma, un territorio xurisdiccional ben cimentado e homoxéneo no sur da provincia de Ourense, plantexado para garantir e defensa da fronteira con Portugal e o acceso sur de Galicia cara Castela<sup>44</sup>.

A partir dese intre a sorte do Castelo da Portela esta xunguido o Castelo de Monterrey e o Condado do mesmo nome dos Acevedo Zuñiga, excepto un pequeno paréntese que se resolveu co preito entre os Condes de Lemos e os de Monterey a favor destes últimos. Actualmente por alianzas matrimoniais chegou a casa de Alba que recentemente dooulo o goberno Galego durante os vindeiros 100 anos.

### **As revoltas Irmandiñas 1476 - 1469:**

Tampouco o Castelo da Portela será alleo ás revoltas Irmandiñas, vividas a partir do ano 1476 ata 1469, no século XV. A formación dos señoríos, desencadeou un estado de inxustizas e falla de respecto polo dereito, cuxo denominador común foron os abusos e a violencia señorial contra os seus vasallos. A isto habería que engadir os continuos preitos e litixios entre os señores pola expansión e tenencia de determinadas propiedades e territorios. (...) *Algunhas fortalezas convertense en nidos de malfeitores y personas de mal vivir que robaban caminos y hazian muchas fuerzas robos y muertes en ombres (...)* <sup>45</sup> *entre elas atopábanse os de Allariz Celme sandias e Portela*<sup>46</sup>

O levantamento comezou, durante a guerra civil aberta a partires de 1465 na coroa de Castela entre Enrique IV e o infante Alonso, ante a valga continuada de abusos que se producían fundamentalmente polos señores denominados malfeitores, ou ante a súa impasividade, os pobo,



fundamentalmente os campeciños levantáronse en armas e formaron as irmandades co fin de restaurala paz, a orde e a xustiza<sup>47</sup>

O de Porqueira, estaba sendo cercado a comezos de abril de 1467, polo que se deduce que debeu de correr a mesma sorte que os de Sandiás e Celme. En este contexto e pouco probable que os castelos de Ribeira e Portela, que non se nomean non correran a mesma sorte e foran dalgún xeito afectados polas revoltas.

O que pretendían os irmandiños nun principio era controlar as fortalezas e nomear os novos alcaides, pero segundo Carlos Barros<sup>48</sup>, a mentalidade de xusticeira e antiseñorial da revolta e o sentimento colectivo de agravio, explicaría o derrocamento e destrución sistemático dos 150 castelos que se viron afectados. Finalmente a nobreza con Pedro Madruga desta época pacta coa monarquía Castela e Portuguesa para derrotar ós Irmandiños, recibindo, como premio por ese apoio, títulos condais, co predominio das casas de Monterrey, e de Lemos.

algúns destes castelos atacados foron restaurados o finalizar as revoltas irmandiñas, unha vez que Henrique IV restituíellos os seus lexítimos propietarios, cecas Porqueira e Portela de Pena se atoparan entre eles. Nos anos e séculos vindeiros, a Fortaleza de Portela, aínda sería testemuña de importantes acontecementos, e vivirá momentos de esplendor, aínda que ningún voltaria afectarlle tanto como as que vimos ate o de agora.

### **Época Moderna e Contemporanea:**

A torre de Portela estivo habitada ata ben entrado o século XVIII, tanto o Marques de Ensenada como González de Ulloa, nolo confirman, O perder a casa de Lemos a sus tenencia, tamén perdeu moitos dos seus cotos e propiedades, chegou a exercer Xurisdición sobre, Abavides, Bresmaus, Cortegada, Laroa, Morgade, Pena e Riofreixo (Sarreaus). Unha vez deslindado destes cotos, quedaría tan so con Pena e Souteliño o que propicio o seu declive, e que finalmente fora anexionada o xurisdición de Xinzo. Este feito motivou tamén o desinterese dos correxidores que en xeral amosaban pouco interese polo rural e escaso polas vilas, o que sería determinante para o seu abandono e deterioro definitivo. (...) *Esta no ha cincuenta años (1737) que se habitaban aun, y habrá como veinte y cuatro que murió un D. Antonio Taboada, vecino del coto de Codosedo, a quien he tratado mucho, qué siendo juez de Pena habitó siempre en esta torre(...)*<sup>49</sup> ou no Catastro de Ensenada (...) *Cuia ruina hay poco aun sucediera pues antes hacían el habitación los mayordomos de su Excelencia. Percibio/por cuxo ? Empleo de Juez o Alcalde tenían los antecesores del actual que lo es D. Joseph Taboada abogado y corregidor actual de la Villa de Ginzo(...)*<sup>50</sup>



## MISCELANEA:

### **Dous casamentos:**

- Como datos curiosos apuntar que neste Castelo habitou un dos señores máis poderosos de Galicia, o fillo de Ruy Páez de Viedma, Juan Rodríguez de Viedma así como outros membros da súa familia, como se confirma no testamento de Nuno Picado de Ulloa, casado con Elena Rodríguez de Viedma (...) e a *la mía hija Sancha Rodríguez Picado, le dejo también para siempre e para sus hijos y herederos, e de Juan Rodríguez de Viedma, su marido e residente no Pazo e Fortaleza da Portela, en tierra de Limia, todas las tierras y dominios en la tal tierra de Limia, me tocaron en cupo de Rui Sandiás mi abuelo que fue del pazo de Sandiás, en la tal tierra de Limia(...)*<sup>51</sup>

Mesmo Pedro González de Ulloa fai mencion deste feito (...) *En esta torre y fortaleza sobre que estamos, habitó algúnos tiempos el señor D. Juan Rodríguez de Viedma y otros individuos de la misma familia, como en casa solar suya, y aún por tal se nombra ahora (...)*

- No ano 1847 despois, xa que logo das revoltas Irmandiñas<sup>52</sup>, produciuse neste Castelo un soado Casamento, segundo a escritura de desposorio e casamento que se garda no arquivo do Pazo de Liria, en Sevilla: (...) O 21 de outono de 1487 casáronse na fortaleza de Portela Dona. Francisca de Zuñiga e Ulloa e D. Diego de Acebedo (fillo natural do arzebispo de Santiago D. Alonso de Fonseca, e de Dña. Maria de Ulloa). Actuou representando o noivo o bachiller D. Diego de Almansa<sup>53</sup>(...).

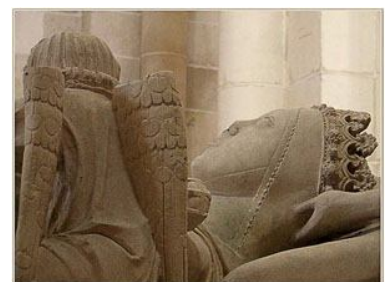
(...) Tamén en 1499 Dona Francisca de Zúñiga Ulloa e Viedma, segunda Condessa de Monterey, filla única, e herdeira do primeiro Conde D. Sancho Sánchez, sucedulle nos Estados de Viedma, Ulloa e Señorío da casa de Ribeira e Pertigueria maior de Santiago, co que foi unha das máis ricas Señoras do seu tempo nos Reinos de Castela e León. Tanto, que os Reis Católicos acordaron casala, mandando para elo á Hernando de Vega, Comendador maior de León e Gobernador do Reino de Galicia, fose o **Castelo de Portela**, onde se atopaba aquela Señora e a trouxese o seu palacio Real de Barcelona en onde estaban as Súas Maxestades, e verificado, sen embargo das capitulacións que estaban feitas entre os Condes de Monterey e Benavente, que a querían por nora, mandárona desposar con grandes festas e solemnidade con D. Diego de Acevedo , fillo de don Alonso de Acevedo e de dona María de Ulloa(...)<sup>54</sup>

**Ines de Castro:** A dama que logrou reinar despois de morta

Nacida na Limia por volta de 1320. Así e como encabezan moitos dos textos a biografía da raína de Portugal.

A tradición popular, sitúa o lugar de nacemento precisamente na Torre da Portela, fundamentalmente dous son os argumentos en que se apoia tal aseveración: por una parte o factor dos seus proxenitores: O Castelo da Portela pertenceu a casa de Lemos, polo tanto a familia dos Castro, a que pertencía o seu pai, tamén e ben sabido que a familia da súa nai, dos Valladares, tivo solar e asento na bisbarra da Limia, mesmo unha casa en Xinzo de Limia.

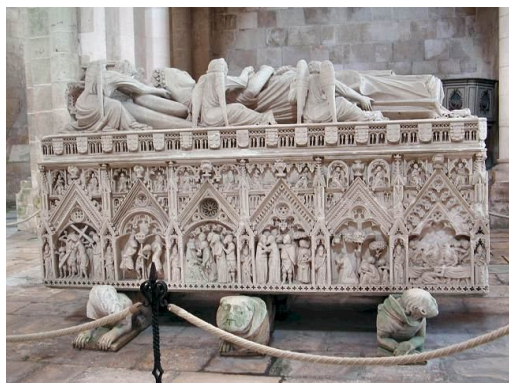
O segundo factor foi, que a lenda forxouse durante longo tempo, e na Limia, a única fortaleza e casa que permaneceu en pé o longo dos últimos séculos, foi precisamente a da Portela, chegándose a redución: Casa de Lemos= Castelo na Limia=Castelo de Portela.



Ines de castro era filla natural de don Pedro Fernández de Castro e de dona Aldonza Soares de Valladares. O pouco de nacer quedouse orfa de nai. Esta circunstancia é unha remota relación de parentesco do seu pai coa familia real castelá, fixeron posible que a cativa fora trasladada a Valladolid. Alí foi educada no Castelo de Peñafiel onde se converteu en dama de Compañía de Dona Constanza Manuel. En 1336, dona Constanza casou por poderes na localidade de Évora co príncipe Pedro, fillo do rei portugués Alfonso IV.

Cinco anos mais tarde trasladábanse ambas damas definitivamente a Portugal, insospeitadamente unha para ser esposa, e a outra para ser amante do mesmo home, o príncipe Pedro de Portugal. O morrer Constanza os amantes fuxiron xuntos e casáronse en segredo. En

1355 Ines foi asasiñada na quinta das Lagrimas, a caron da fonte dos amores, en Coimbra polos leales o rei Alfonso IV pai de Pedro. Este feito orixinou tras o levantamento do seu fillo, unha longa guerra civil. Despois de perder o trono Alfonso e acceder o mesmo D. Pedro I, obrigou as Cortes Portuguesas e o seu pai, a que aceptaran a D. Ines como raiña, e poñendo o cadáver no trono, fixo que os nobres portugueses rendésenlle preitesía.



A fantástica lenda e as circunstancias concorrentes na localización do lugar do seu berce, por outra parte descoñecido, fixeron que algúns, entre os que me atopo, probablemente sen moito rigor histórico, nos guste maxinar, e crer, que a raiña de ollos azuis, de serea beleza, que reinou despois de morta polo amor do seu home e que se atopa soterrada nun dos mais fermosos tumbos da idade media no mosteiro de Alcobaça en Portugal, o lado do seu amado o Infante D. Pedro. Sexa certamente unha das fillas de esta máxica terra Limiá, e como se conta, nacera, porque non, na Fortaleza e casa de Portela de Pena.

**La gallega Mari Hernandez**, O franciscano Tirso de Molina, escribiu en Monterrey una obra de teatro en verso para agradar o Conde de Monterrey, no que amosaba ser gran coñecedor, nos so do contorno xeográfico, senón tamén das costumes e linguaxe galego.

Nesta obra aparece nomeada en varias ocasión a Limia e a torre de Portela, que nos indican ben as claras a relevancia que tiña para a casa de Monterrey que era quen a posuía naquela altura.

(...)Yo sirvo al mejor serrano / que toda la Limia tien; / es rico, y home de ben, / y cinco ducados gano. (...) Entre tanto que se firman, / la condesa os servirá, / y regalaráos Galicia.

Ya en Monterey, ya en Portela, / esa fuerza que a la vista / tenéis, llave de este reino, / que coronando la cima / de aquel apacible monte, / entrambas rayas registra.

(...) Por isto me he pasado / tan cerca de vosotros, que olvidado / mi Monterey, habito a Portela, castillo del distrito / de esta sierra. (...) En Limia han hecho alto, / y a la vista de Portela, / nuestra montaña recela / que o la sitie o la de asalto. (...) Si no es por trato, / no teme del rey don Juan / mi Portela sitio largo, / aunque su poder la cerque. / A nuestra villa se acerque; / que de aplacarle me encargo. (...)

### **Conclusion:**

A fortaleza de Portela de Pena, despois de case mil anos de existencia, non se quere xubilar, e menos permanecer neste estado de desconsideración e abandono no que a temos, a xoia do Concello de Xinzo, una das pezas mais importantes na historia Limia, testemuña sobrevivente da propia historia dos Galegos, merece que os Limiaos, e as administracións lle dediquen os esforzos que lle foron negados durante estes ultimos séculos, para convertese de feito no que sempre foi: Un dos símbolos da nosa terra, onde repousaron os ollos soñadores, os temores, e as ansias dos nosos devanceiros. Cecas se podería converter nese centro de interpretación da Limia. Ou cecas nun centro de iniciativas turísticas, que contemplara o acceso e acondicionara do emprazamento dos castelos Limiaos para servir de miradoiros privilexiados da nosa comarca, algo así como unha ruta dos castelos...

En fin ogalla no teña o Castelo de Portelam de Sanctio Iohanis que agardar outros cincocentos anos para, que pase algo que nos esperte... cecas, daquelas, sómente queden un amoreamento de pedras sobre un monte cuberto pola lama (que xa case o é) cuxo nome non lembre a ninguen que cara aló, ollamos algunha vez na nosa vida tódolos Limiaos... cada quen co seu soño...

*Carlos G. Salgado,  
Xinzo de Limia, Agosto 2010 ,  
X ano do esquecemento*

## DOCUMENTOS:

### I. Pedro González de Ulloa: DESCRIPCIÓN DE LOS ESTADOS DE LA CASA DE MONTERREY EN GALICIA 1.777. Cuadernos de estudios Gallegos (anejo IV). Santiago de Compostela 1950. Pxs: 138 a 147

Un dos documentos de referencia de incuestionable valor histórico, é a testemuña que nos deixa D Pedro Glez de Ulloa en 1777, cando dende o alto da torre fai un recorrido pola paisaxe e a historia: que trascrivi de xeito literal:

(...) Preguntará la curiosidad por qué siendo esta Torre de Portela sobre que estamos mirando el país de las dos Limias casa propia, peculiar, fundada por Ruy Páez de Viezma, hijo de Fernán Ruiz de Viedma y de su mujer Marina Páez, padre de Juan Rodríguez de Viedma, al cual Ruy Páez se la concedió y de ella hizo merced y donación el rey Don Alonso, el Noble, en la era de 1374, a 9 de agosto, cuyo privilegio (de que tengo razón integra) aunque no le copio por no ser molesto ni del caso) confirmó el señor rey Don Juan, el primero, a instancia de don Juan Rodríguez en las Cortes de Burgos a 28 de agosto, era de 1417, Y diez años después por el rey Don Enrique, confirmado también a favor del mismo don Juan. Por qué, repito pasó esta casa torre, y sus agregados a ser y estar en poder y posesión de los señores de la Casa de Lemos. Por la respuesta a esta pregunta quedará satisfecha la curiosidad: Excuso copiar aquí lo que varios autores refieren de la Ilustrísima Casa de Viedma, con especialidad lo que dice Gonzalo Argote de Molina en su "*Historia de la Nobleza de Andalucía, libro segundo, cap. 34, fol-mihi. 137, 174 y 175*".

Sobre los bienes de esta ilustrísima Casa hubo un ruidoso preito, entre la de Monterrey y de Lemos, por lo siguiente:

De don Sancho de Ulloa, primer Conde de Monterrey, y de su mujer doña Tresa de Zuñiga y Viedma, quedó por heredera universal su hija única la señora doña Francisca de Zúñiga y Viezma, la que casó con el muy ilustre señor don Diego de Acevedo y Fonseca, que murió en la batalla de Salsas, del cual tuvo un hijo único, que se llamó también don Alonso, que quedó de menor edad al óbito de su padre.

La dicha señora doña Francisca casó segunda vez con don Fernando de Castro y Andrade, Señor de Sarria y Conde de Lemos, de cuyo matrimonio tuvieron por su hija única a la señora doña Teresa (*de Castro y Andrade, Zúñiga y Viezma\**).

El amor que el padre y la madre tenían a esta señorita hizo cuanto es imaginable para dejarla poderosa, en perjuicio del pupilo señor don Alonso, fundando mayorazgo a favor de la señora Doña Teresa, dejando unicamente al señor Don Alonso el Condado, que es la Jurisdicción de Monterrey. y Oimbra; pretendiendo hacer libre todo, todo lo demás, y así la dicha doña Francisca; a persuasiones de su marido, fundo dicho mayorazgo en el año de 1515, y de éste tengo la cláusula siguiente:

*“ Item le dejo a mi hija Doña Teresa la villa y castillo de Villanueva de los Infantes, con los mismos cotos y tierra de Tredea e Rairiz de Veiga, y el coto de Mezquita, y el de Sorbeyra, Y el coto de Espiñoso, y el coto de castillo. Item más, la mi fortaleza de Portela, con tierra de Portela. Item más, la mi villa de Villaderrey con sus alfoces e tierra de Canderrey, con el Val de Fontearcada, con los cotos y juzgados de Ababides, e río Freixo, y el lugar y juzgado de **Ginzo**, con el coto de Ganade y de San Pedro de Laroá y con la tierra y concejo de Abelenda y Rivera de Limia, y con más las mis casas fuertes de Aguiar da Mora y Randin, con toda tierra de Val de Salas, con la jurisdicción y juzgados de Requianes, e Rebor da Chao, e Randin, é Villamaior da Boullosa, Baltar, e concexo de Santa Marina, e Tosende, con el concejo e tierra de Araujo e con tierra de Seoane, e Ponteambía, e Baños de Molgas, y el coto de Leiro; Item más tierra de Soto Bermud, con la Gudiña, y su juzgado. Item más la tierra de Laza y Val de Laza, con todos sus vasallos, señorío y jurisdicción civil y criminal, atlo y bajo Mero, mixto imperio, y con todos sus pechos y derechos, y patronazgo y portazgos con todos sus frutos y rentas, y con todas las heredades, casas y casares, montes y herbajes, y con todos los bienes propios, que yo ende, he y tengo con todos los dichos lugares, etc» .*

De todo lo contenido en esta cláusula de testamento (de el que no tengo más razón) ha tomado posesión en nombre de la señorita (aun viviéndo su madre) un tal Gonzalo Becerra, con orden y comisión también su padre D. Fernando, de lo cual puede inferirse lo poco que se dejaba al señor D. Alonso.

A la defensa de su derecho salio su tío el Sr. Fonseca, Patriarca de Indias, quien ganó varias cédulas de la reina D<sup>a</sup>. Juana y señor rey, su marido, las que se hicieron saber a los señores D. Fernando y D<sup>a</sup>. Francisca, padres de doña Teresa, los cuales compelidos, se pasaron de Monterrey á Monforte de Lemos, llevandose cuantos documentos había en el archivo de la Casa, por lo cual en el preito de propiedad solo el señor Conde de Monterrey apoyó su derecho, por la inmemorial.



Por parte del señor conde D. Alonso se ha puesto primeramenté la acción de tenuta, y por ésta se le adjudicó enteramente cuanto pertenecía a su casa. Siguióse la acción de propiedad en la Real Chancillería de Valladolid, a donde se confirmó la de tenuta en todo y por todo.

De esta sentencia apeló el señor Conde de Lemos a la Sala de mil y Quinientas, y en ella, a seis de Septiembre de 1610, se despachó ejecutoria de la sentencia en ella dada siendo Conde de Lemos D. Pedro de Castro, hijo de D. Fernando Ruy de Castro, su padre, ya difunto, y del señor Don Manuel de Fonseca y Zuñiga; hijo de D. Jerónimo de Fonseca y Zuñiga, ya difunto, Conde de Monterrey, cuya sentencia es como se sigue:

*“ Fallamos que la sentencia de revista en este preito dada y pronunciada por el Presidente y Oidores de la Real Chancillería de Valladolid, de que por parte de D. Fernando Ruiz de Castro fué suplicado segunda vez con la pena y fianza que es buena, justa y derechamente dada y pronunciada, sen embargo de las razones a manera de agravio contra ella, dichas y alegadas, la debemos confirmar y confirmamos. Excepto que en cuanto a los bienes contenidos en bs escrituras y títulos en este preito presentados por parte de los dichos Condes de Lemos, cuyas fechas son anteriores a los privilegios y albalaes del Sor. Rey D. Enrique, el segundo, presentados por el dicho Conde de Monterrey, en cuanto a los cuales dichos bienes, revocamos la dicha sentencia de revista, y declaramos los dichos bienes en ella contenidos pertencer al dicho Conde de Lemos, y por tales se los adjudicamos y condenamos al dicho Conde de Monterrey, D. Manuel De Fonseca y Zúñiga, a que se los vuelva y restituya. Y asimismo condenamos a los dichos Condes de Monterrey a que vuelvan y restituyan la parte de los dichos Condes de Lemos los frutos que han rentado y rentaren los dichos bienes desde el día que se interpuso la dicha segunda suplicación ... »*

Para ejecutar esta sentencia se nombró por el Consejo al licenciado Alonso Morales Negrete, y al dar principio a la ejecución fué recusado por el Conde de Monterrey. Mandóse acompañar del licenciado Alonso de Peñacarrillo, y recusado éste, mandó el Consejo que entrambos volviesen a la Corte con lo obrado, y para su decisión se nombró, por acompañado de los dos, al Dr. Juan de Hozes.

Las tramoiias, enriedos, documentos supuestos y otras travesuras que forjaron los agentes y apasionados de Lemos en el curso de este litigio, ocuparían un mediano volumen.

Así pues, por no dejar sen alguna parte en estos estados al que los quería todos, dos de los comisionados, y nunca conformes los tres, con razón o sen ella, adjudicaron al señor Conde de Lemos esta jurisdicción de Pena de Portela, y esta fortaleza sobre que estamos, juntamente con la de Calvos de Randín, de la que trataremos adelante (Nota 219: 219 *«Han sido hasta ahora, y son, los dos feos padrones puestos en el centro de estos Estados del Duque mi señor. A la adjudicación dicha ha puesto sus notorios agravios el Conde de Monterrey, y en este estado se quedó la cosa, sen decisión alguna. Pienso, si no me engaña la pasión que tengo al pan que como, que al óbito del Sr. Duque de Béjar, sen difilcultad grande, podrán estas dos partes incorporarse con el todo». "Por la útilidad grande y aun por la deformidad que causan dichos dos miembros destroncados del propio cuerpo, podrá gastarse algo para únirlos habiendo derecho y arbitrio para ejecutarlo a su tiempo.» Ms. Tintores).*

Estas dos porciones, separadas del Mayorazgo de Viedma, ha puesto sus excepciones el Señor Conde de Monterrey diciendo de notorio agravio contra la adjudicación que hicieron los jueces a favor del Conde de Lemos, y en este estado se quedó la cosa desde principios del siglo pasado.

Pienso, si la pasión no me engaña, que al óbito del señor Duque de Béjar, sen mucha dificultad, por derecho de reversión volverán estos dos miembros a unirse al cuerpo todo. Que con efécto parece está disforme con la tal separación.

En esta torre y fortaleza sobre que estamos, habitó algúnos tiempos el señor D. Juan Rodríguez de Viedma y otros individuos de la misma familia, como en casa solar suya, y aún por tal se nombra ahora. Despues ponian aquí su Alcaide Gobernador y concurrían por sus turnos (a la que llamaban Vela, Duya y Serbenría, de los pueblos comarcanos), los nobres y los plebeyos éstos hacían la Vela en lo alto de la torre a cielo descubierto; aquellos que regalaban al alcaide o gobernador, se quedaban a cubierto en las viviendas de abajo (Nota 220: *“concurrían por su orden nobres y plebeyos de toda 1a larga merindad: los nobres guardaban las puertas y los demas, a cielo descubierto, velaban sobre lo más alto de la torre, adonde se sube con poca seguridad por la parte de adentro. Las paredes de ella son muy fuertes y están muy seguras las viviendas.El exterior, que habia alrededor de la vara alta, ya está sen techo alguno". Ms. Tintores.)*

Estas no ha cincuenta años que se habitaban aun, y habrá como veinte y cuatro que murió un D. Antonio Taboada, vecino del coto de Codosedo, a quien he tratado mucho, qué siendo juez de Pena habitó siempre en esta torre, pues aunque en el lugar, que está a tiro de piedra de aquí, tiene S. E. otra casa que sirve de

panera, no es tan buena vivienda como la de esta torre, antes de desmantelarse. Su situación es tan bella y tan deliciosa como se ve, con tanta abundancia de leña, pasto y ricas en aguas que nacen al pie. Otras varias veces estuve como ahora con la imaginación corporalmente en este sitio, de el que no podía apartarme por el gusto que tenía allí. He visto las primeras veces que allí estuvo un cañón de artillería, desmontado, de ocho a diez de calibre. Era de hierro, de la misma hechura de un barril, de unas ocho o diez cuartas de largo, con muchas fuertes sortijas que apretaban y mantenían unidas las duelas de que era compuesto (*Nota 221 "Era de hierro hecho de duelas diferentes muy ajustadas y ceñidas con muchos arcos del mismo metal al modo de un barril". Ms. Tintores*). He sabido despues que, a golpes de martillo, lo deshicieron los labradores para herramientas

Otros de metal vaciados he visto tambien que servian de morillos en la cocina de un abad, que fué de Pena, morir a Ababides.

Porque al presente está inhabitable este edificio, cuentan los naturales mil embustes, forjando en su idea espectros, fantasmas y otras tontunas, creyéndole castillo encantado, como aquellos que se le representaban a don Quijote. Baste de disgresión y volvamos al registro de los lugares que restan pertenecientes a la jurisdicción de Ginzo, los que podemos mirar y ver enteramente sen salir del sitio en que estamos.

## **Documento II.- O CATASTRO DO MARQUES DE ENSENADA.**

CATASTRO DE ENSENADA, 1753, Sg: A.H.P.Ou./Catastro de Ensenada/1962, Libro Interrogatorio do Catastro de Ensenada correspondente a Xdición. de Torre de Portela.

*En el lugar de Pena jurisdiccion de Torre de Portela de Limia a los catorce días del mes de Julio, año de mil setecientos cincuenta y tres, el Señor Don Joseph Benito Boan Araujo y Salazar subdelegado de la real junta (...)*

*1ª.- A la primera pregunta dijeron de una conformidad que esta feligresia se compone de dos lugares que son, Pena y Souteliño y aquel el mayor y esta población se llama la feligresía de san Pedro de Pena y la iglesia parrochial de esta esta en la ultima de dicho lugar de Pena y a la parte ...*

*2ª A la segunda pregunta dijeron que la jurisdiccion civil y criminal de dicha feligresía y todo su territorio y las demás comprehendidas en esta dicha jurisdiccion, es de la Condesa de ¿Lemus? La que nombra juez y escribano de numero y percibe....*

*21 A la vigésimo primera pregunta dijeron que el numero de personas cabeza de casa de que se compone esta dicha feligresía y su termino es de cuarenta y cuatro en que no se incluyen los del estado eclesiatico, no hay casas de campo ni de alquerías*

*28 Pertenece a la Jurisdiccion de Portela de Limia de la Condesa de lemos quien nombra juez y escribano de numero que aquel lo es actualmente D. Alonso Blanco vecino del lugar de Piñeira Seca, y el escribano de numero lo es Joseph Blanco de Santana ,....*

*Tambien la dicha condesa nombra y pone Juez o Alcaide que llaman de la Fortaleza y bosque de su Excelencia, con jurisdiccion para proceder contra los que fueren complices en delitos que se comtieran dentro de dicho bosque y fortaleza que aquel hoy se reduce a un monte vacio y hoy todo el abierto y se haya hacia (.....?) a la parte de arriba del lugar de Pena y alrededor de dicha fortaleza, que esta viene a ser un castillo a manera de plaza de armas con sus fosos y contra fosos, pero todo lo mas arruinado , y por lo mismo no pueden reconocerle para dentro es un peligro manifiesto; Cui ruina hay poco aun sucediera pues antes hacían el el habitación los mayordomos de su Excelencia. Percibio/por cuxo ? Empleo de Juez o Alcalde tenían los antecesores del actual que lo es D. Joseph Taboada abogado y corregidor actual de la Villa de Ginzo. Ducentos reales de Vellon el salario que se le pagava por los mayordomos de los condes de lemos, pero ahora y de algunos años a esta parte no se le paga dicho salario, ni lo percibe dicho Joseph Taboada, ni por este empleo tiene utilidad alguna (...)*

## **NOTAS:**

<sup>1</sup> E. M G. Rodrigues de Carvalho: Lima Internacional; Paisagens e Espaços de Fronteira Tese de Doutoramento em Geografia. Ramo de Geografia Humana. Universidade do Minho, Julho de 2006

<sup>2</sup> Os Suevos nunca chegaron a facer unha ocupacion nin no senso politico, nin no cultural, pola contra foron eles os que asimilaron a organizacion que tiña o mundo romano, e tamén a cultura Galaico Romana, mesturandose con esta sin

---

chegar a impoñe-la sua, a pesares obviamente de deixar a impronta xermanica nomeadamente na toponimia e antroponimia.

<sup>3</sup> Segundo os historiadores Abilio Barbero y Marcelo Vigil, o término reconquista sería inexacto, xa que os reinos cristianos que “reconquistaron” a península Iberica, constituíronse despois da invasión árabe. Trataríase máis ben da lexitimación política destes reinos, que de feito considerábanse herdeiros e descendentes dos visigodos, e tamén o intento dos reinos cristiáns, especialmente Castela, de xustificar as súas conquistas, o considerarse herdeiros de sangue dos godos.

<sup>4</sup> Barroca, Mário Jorge, 1990/91, “Do Castelo da Reconquista ao Castelo Românico (séc. IX a XII)” in Revista Portuguesa, Nova Série, Vol. XIXII, p. 89.

<sup>5</sup> J. Abrahan Vila Alvarez, Fortalezas na Fronteira, as torres da Limia durante a Idade Media(SXII-XV) A Limia na Idade Media, curso ex. Unv. Xinzo de Limia 2008 (sin publicar)

<sup>6</sup> Eligio Rivas Quintas, A Limia Deputacion de Ourense 1985, px 13. “(...) O coutar no ano de 1150 a Diocesis de Limia, xurde a demarcación no monte Padron en San Pedro de Muiños, De Bande, a beira do río Limia, e chega deica o río Lonique ven da Virxe do Monte, onda Cabeza de Meda, bater o Miño; pola banda do pordosol, , deica o lugar de Arnoia, con toda Celanova (...)

<sup>7</sup> As relacións entre os pobos raianos foi na maior parte das veces de boa veciñanza, chegando no caso de Tuy e Valença a considerar estranxeiros a aquelas persoas que non eran de unha nin da outra poboación: ACT, Libro Becerro, I, fol. 224-245, publ. Ernesto Iglesias Almeida: “Los antiguos Portos de Tuy y las barcas de pasage”

Un factor determinante foi a fala, ate o século XV os galegos e portugueses do Norte falaban e escribían practicamente igual, como dixo Saussure, “Persoas que non se comprenden e que falan linguas distintas”: Ferdinand de Saussure, Curso de Linguística General Madrid 1980, px 269.

<sup>8</sup> Nas excavación de Igrexa Vella de Xinzo, realizadas en 1997 por Xusto Rodríguez, apareceron, xustificadas por unha costume tradicional que acompañaba os ritos funerarios da idade media, algunhas moedas portuguesas asociadas a certos enterramentos, prova da influencia, non so comercial que se producía naquela etapa, senón tamén da ocupación portuguesa, quer pola forza das armas quer pola colaboración que prestaron en determinados momentos os nobres da Limia á causa de Alfonso Henriquez.

<sup>9</sup> Contruído en 1133 Cronica do Emperador alfonso VII, Pérez González, M. Op. Cit., px 86. “Vino a Limia y construyo un castillo llamado Celmés” “e lo protegio con caballeros e nobles y los peones mas audaces de su palacio”

<sup>10</sup> No 1223 aparece a firma do tenente limiam Martino Sancii, que o era ó mesmo tempo de Toroño, Limia Sarria e Baranceli, nunha orden regia de alfonso IX “*Domno Martino Sancii, signifero domini regis, tenente Limiam et Toronium et Sarriam et Baruncelium*”

<sup>11</sup> RAH ms 9, 3912,1 Jose Cornide en 1754 todavía ve en pie este castillo que lo describe como pequeño, (...) con cuatro torreones el cual uno es mayor que los demas (...)

<sup>12</sup> Andrade J.M. Op. Cit. Doc.276, px 407 a 411.- Dase esta data de construción do Castelo de Ribeira por algúns autores, por ser en 1011 cando se asina o documento de construción e de incorporación do priorato de Mosteiro de ribeira, a disciplina do de Celanova, aínda que no diploma non hay referencia algunha o Diploma.

<sup>13</sup> Cédula, dada en Burgos en 1327, del rey Sancho IV, por la que dona el señorío de la fortaleza de San Martino de Avavides a Pay Méndez de Canderey. L. Salazar y Castro. M-4, fº 135 v.

<sup>14</sup> OLIVERA SERRANO, C., "Fortalezas y villas del rey: notas sobre la frontera galaico-portuguesa en tierras orensanas a fines del siglo XIII", *Cuadernos de Estudios Gallegos*, fasc. 114, t. XLVIII (2001), pp. 99- 113.

<sup>15</sup> RAH, col. Salazar, M-51, fs. 105-105v. Citado nos Privilexios de confirmación de Xan I (dados en Burgos o 14 de Setembro do 1379)

<sup>16</sup> Castro M. e Martínez Sueiro, M. Op. Cit. Px 96-97.

<sup>17</sup> Castro M. e Martínez Sueiro, M. Documentos del archivo de la Catedral de Ourense.1917-1923, px 12-13.

<sup>18</sup> J. Abrahan Vila Alvarez, Fortalezas na Fronteira, as torres da Limia durante a Idade Media(SXII-XV) A Limia na Idade Media, curso ex. Unv. Xinzo de Limia 2008 (sin publicar)

<sup>19</sup> J. Abrahan Vila Alvarez, Fortalezas na Fronteira, as torres da Limia durante a Idade Media(SXII-XV) A Limia na Idade Media, curso ex. Unv. Xinzo de Limia 2008 (sin publicar)

<sup>20</sup> Partidas II, 10, 18

<sup>21</sup> Joaquim de Santa Rosa de Viterbó, Elucidario das palavras, termos e frases, que em Portugal antigamente se usaram e que hoje regularmente se ignoram. 2ª ed. revista, correcta e copiosamente adicionada de novos vocábulos, observações e notas críticas com um índice remissivo. - Lisboa : A. J. Fernandes Lopes 1865.

<sup>22</sup> Arias Bonet G. (2003), En torno a Foro Limicorum, y los caminos antiguos de la Limia. La Vía Límica, El Miliario Extravagante nº 77, Xuño 2001 px. 22ss

<sup>23</sup> Olbes Duran C. Castillos de Ourense, Lancia 1977. (...) Na declaración dun testigo do preito entre o Conde de Monterrey e o Marqués de Sarriá de 1569, aparece citada esta fortaleza: “A lo visto en la fortaleza de Portela las armas de los Viezma ... esculpidas en un escudo de piedra que está en la dicha fortaleza de Portela una caldera que dizen el' armas e ynsinyas de los del linaje de Viezma(...)”.

<sup>24</sup> . Temos constancia de algunhas fontes heráldicas e autores recoñecidos, que colocan tamen neste Castelo o orixen dos apelidos Duran e Barroso, que se conservan aínda hoxe en Xinzo de Limia, e que en Portugal pasaron coa forma de Durao e Barroso, que curiosamente, son os apelidos do Presidente do Parlamneto Europeo.

---

Na Limia situa a heráldica a orixen de moitos apelidos, que sería un tema digno dun estudo pormenorizado, o mais salientable é o propio Limia, universalizado tamen polos portugueses coa variante Lima en todo o mundo.

<sup>25</sup> Barroso Iglesias M. Calvo Carballo M.A. García Earley A. Toubal Oubiña E. "As torres do val da Limia". in J. De Juana, X. Castro (eds.). Aspectos históricos de Ourense ( VIII Xornadas de Historia de Galicia). Ourense. 1995.

<sup>26</sup> Especie de andamiaxe de madeira que podía ser pechado como un elemento de defensa, ou simplemente aberto a xeito de solaina como un compartimento mais do Castelo. En galego chamado cadafalso e defínese como unha plataforma de madeira non permanente, colgada sobre unha muralla ou torre da que sobresaí, con aspileiras no chan e na fronte, insalada sobre vigas ou cans, ou sobre pedras incrustadas na muralla, que tenta batir o pe do lenzo en tiro vertical para aumentala defensa activa dunha fortificación. O seu punto debil máis importante radicaba na combustibilidade. A partir do século XIV foise substituíndo a madeira pola pedra. É un término sinónimo respecto de cadaiso, cadaiso e palenque. En francés, "hourd"; en inglés, "hoarding". Na dirección de internet, explicase este elemento defensivo pormenorizadamente <http://chateau.rochefort.free.fr/viollet-le-duc/Hourd.php>.

<sup>27</sup> Temos moitos exemplos de estes saledizos, ben foran cadafalsos ben galerías, un bo exemplo é a da Torre dos Velasco en Espinosa de los monteros en Burgos.

<sup>28</sup> CATASTRO DE ENSENADA, Data: 1753, Signatura: A.H.P.Ou./Catastro de Ensenada/1962, Libro Interrogatorio do Catastro de Ensenada correspondente a Torre de Portela, (...) *lugar de Pena y alrededor de dicha fortaleza, que esta viene a ser un castillo a manera de plaza de armas con sus fosos y contra fosos (...)*

<sup>29</sup> P. González de Ulloa: Descripción de los estados de la Casa de Monterrey en Galicia 1.777. Cuadernos de estudios Gallegos (anejo IV). Santiago de Compostela 1950. Pxs: 138 a 147. Nota 202 "Es la capital de esta jurisdicción. en donde hay carcel con prisiones. Después que dejó de serlo se ha puesto intransitable la torre sobre que estamos (da Pena)."

<sup>30</sup> RAH ms 9, 3912,1 Jose Cornide

<sup>31</sup> Pedro González de Ulloa: Descripción de los estados de la Casa de Monterrey en Galicia 1.777. Cuadernos de estudios Gallegos (anejo IV). Santiago de Compostela 1950. Pxs: 138 a 147

<sup>32</sup> Pedro González de Ulloa: Descripción de los estados de la Casa de Monterrey en Galicia 1.777. Cuadernos de estudios Gallegos (anejo IV). Santiago de Compostela 1950. Pxs: 138 a 147 (Nota 220: "concurrían por su orden nobres y plebeyos de toda la larga merindad: los nobres guardaban las puertas y los demas, a cielo descubierta, velaban sobre lo más alto de la torre, adonde se sube con poca seguridad por la parte de adentro. Las paredes de ella son muy fuertes y están muy seguras las viviendas. El exterior, que habia alrededor de la vara alta, ya está sen techo alguno". Ms. Tintores.)

<sup>33</sup> Benito Vicetto: Historia de Galicia ferrol 1865. É tamén autor da novela "El Lago de Limia", historia cabalesca do século IX en tres volúmenes (1861).

<sup>34</sup> César Olivera Serrano, Cuad. hist. Esp. v.80 Buenos Aires ene./dic. 2006, Los señores y el Estado de Monterrey (siglos XIII-XVI)

<sup>35</sup> (...) *ego Adefonsus, Dei gratia rex Legionis et Gallecie [ ...] do, concedo, et confirmo filiabus meis donne Santie et donne Dulcie iste castra, scilicet, Cabreiram de Baroncelli, Lobarcanam, Canderei, Porte lam de Sanctio Iohannis, Riberam, Celme, Asperelo, Araugio, Sanctam Crucem, Burgum de Ripa Avie, Sanctum Iohannem de la Barra, Alleriz, Milmandam et quantum aliud ad me pertinet in tota Limia, exceptis Aguilar de Moa et Aguilar de Pedraio..."; GONZÁLEZ, J., Alfonso IX, II, doc. 342.*

<sup>36</sup> Cesar Oliveira S, Los señores y el Estado de Monterrey (siglos XIII-XVI), Instituto De estudios Gallegos Padre Sarmiento, Cuad. hist. Esp. v.80 Buenos Aires ene./dic. 2006.

<sup>37</sup> En César Olivera Serrano, Cuad. hist. Esp. v.80 Buenos Aires ene./dic. 2006, Los señores y el Estado de Monterrey (siglos XIII-XVI):

(...) Era fillo de Fernán Ruiz de Viedma y María Páez de Sotomayor. Ruy Páez foi maior domo do infante don Felipe irmán de Fernando IV, quechegou a ter Lemos, Cabrera e Ribera entre 1305 y 1327; cfr. PARDO DE GUEVARA Y VALDÉS, E., *Los señores de Galicia*, I, pp. 127-128. Sobre Ruy Páez de Viedma cfr. GONZÁLEZ CRESPO, E., "Un documento para el estudio de la Audiencia Real en el reinado de Alfonso XI", *En la España Medieval*, IV (Estudios dedicados al prof. D. Ángel Ferrari Núñez), I, Madrid, 1984, pp. 391-411. Los estrechos vínculos de los Viedma con el monasterio de santa Clara de Allariz en GALLEGO, O., "Datos históricos sobre santa Clara", *Santa Clara de Allariz, 7º Centenario da Fundación. Boletín Auriense*, Anexo 5, Ourense, 1986, pp. 41-117.(...)

<sup>39</sup> Catálogo das coleccións expostas nas vitrinas do Palacio de Liria - px 228, Palacio de Liria, Madrid (Spain) – 1898. PRIVILEGIO rodado de Alfonso XI por el que hizo merced á Ruy Páez de Viedma de la heredad de Portella en tierra de Limia'. — Real sobre Lerma 19 de Agosto.

<sup>40</sup> Outorgado en Monterrey o 12 de maio de 1342, dispuxo que se lle dera sepultura no mosteiro de Sta Clara de Allariz, co hábito de San Francisco e os pes e mais abaixo da sepultura do infante D. Felipe.

<sup>41</sup> Luis de Salazar y Castro, *HISTORIA GENEALOGICA DE LA CASA DE HARO (Señores de Llodio-Mendoza-Orozco y Ayala)*, px. 184

<sup>43</sup> J. Abraham Vila Alvarez, Fortalezas na Fronteira, as torres da Limia durante a Idade Media(SXII-XV) A Limia na Idade Media, curso ex. Unv. Xinzo de Limia 2008 (sin publicar)

---

<sup>44</sup> César Olivera Serrano, Cuad. hist. Esp. v.80 Buenos Aires ene./dic. 2006, Los señores y el Estado de Monterrey (siglos XIII-XVI):

<sup>45</sup> Rodríguez Gonzalez A. Las fortalezas de la mitra compostelana y los “irmandiños”. Pontevedra 1984, px. 354. Testemuña de Bartolome de Sigueiro no pleito tabera Fonseca. En Fortalezas na Fronteira, as torres da Limia durante a Idade Media(SXII-XV) de J. Abrahan Vila Alvarez, A Limia na Idade Media, curso ex. Unv. Xinzo de Limia 2008 (sin publicar)

<sup>46</sup> Vila Alvarez J. A. Op. Cit, px 165-166 en J. Abrahan Vila Alvarez, Fortalezas na Fronteira, as torres da Limia durante a Idade Media(SXII-XV) A Limia na Idade Media, curso ex. Unv. Xinzo de Limia 2008 (sin publicar)

<sup>47</sup> J. Abrahan Vila Alvarez, Fortalezas na Fronteira, as torres da Limia durante a Idade Media(SXII-XV) A Limia na Idade Media, curso ex. Unv. Xinzo de Limia 2008 (sin publicar)

<sup>48</sup> Barros Guimaraes C. A mentalidade Xusticieira dos Irmandiños, Vigo 1988

<sup>49</sup> P. González de Ulloa: Descripción de los estados de la Casa de Monterrey en Galicia 1.777. Cuadernos de estudios Gallegos (anejo IV). Santiago de Compostela 1950. Pxs: 138 a 147

<sup>50</sup> CATASTRO DE ENSENADA, Data: 1753, Signatura: A.H.P.Ou./Catastro de Ensenada/1962, Libro Interrogatorio do Catastro de Ensenada correspondente a Portela de Pena

<sup>51</sup> Xenealoxia.Org, Xosé Manuel Abel, Extracto del Testamento de Nuño Picado da Ulloa, señor de las Fortalezas de la Ulloa, Monterroso, Montereí, Pazo da Portela de Limia. Dueño de la Torre de Fonteboa en tierras de Lugo y otras, padre de Íñigo, Nuño, Vasco, Elena y Sancho Rodríguez Picado. (...) e a la mía hija Sancha Rodríguez Picado, le dejo también para siempre e para sus hijos y herederos, e de Juan Rodríguez de Viezma, su marido e residente no Pazo e Fortaleza da Portela, en tierra de Limia, todas las tierras y dominios en la tal tierra de Limia, me tocaron en cupo de Rui Sandiás mi abuelo que fue del pazo de Sandiás, en la tal tierra de Limia(...) fue hecho y otorgado dentro del Pazo y Fortaleza de la Ulloa a los 29 días del mes de octubre de 1450 años. Pasó ante mí Juan Conde, vecino e morador de la villa de Mellid.

<sup>52</sup> Tiña que estar nese intre o Castelo xa reconstruído si fora afectado polas revoltas.

<sup>53</sup> *Jesus Taboada Chivite, Guía de Monterrey, Vigo 1975*

<sup>54</sup> Diccionario histórico, genealógico y heráldico de las familias ilustres de la monarquía española, Luis Vilar y Pascual, Juan José Vilar Psayla. Impr. de F. Sanchez à cargo de A. Espinosa, 1859 px. 408

## **Imaxes:**

- 1.- Torre de Portela
- 2.- Alto monte de Congostro onde estaba o Castelo de Celme
- 3.- Mapa de Situacion dos Castelos mais nomeados do Territorio de Limiam
- 4.- O imponente espolon rochoso de agiar da Moa en Covas a 1100m de altitude, estas rochas son coñecidas como os penedos da Raiña Loba
- 5.- Cuadro de J. Abrahan Vila,dos Tenentes Limiam en Fortalezas de Fronteira
- 6.- Mapa de localizacion da Torre de Portela Sitga
- 7.- Torre de Pena Perfil da Muralla Sixpac
- 8.- Foto da Torre de Portela dende Pena
- 9.- Anxonometria da Torre. Antela a Memoria Asulagada, Xerais 1997
- 10.- *Marcas de canteria recollidas por Carlos Olves Durán en Castillos de Ourense.*
- 11.- Isuperposicion das galerias laterais da Torre (Alicia G. Perolio)
- 12.- Idealizacion das galerias laterais da Torre (Alicia G. Perolio)
- 13.- Torre do Bolo
- 14.- Interior da Torre con reedificacions no lateral
- 15.- Entrada no primeiro Andar e lavadeiro na esquina
- 16.- Interior da Torre 3
- 17.- Interior da Torre 4
- 18.- Saida superior da Torre
- 19.- Vista Panorámica dende a Barbacana
- 20.- Resto da Muralla e Venta Saeteira.
- 21.- Porta en entrada e trazas do escudo sobre o dintel da Porta.
- 22.- Inscripcion na Lumieira dunha casa en Pena.
- 23.- O Castelo de Monterrey
- 24.- O castelo de Sandiás, derrubado polos Irmandiños, Contremo 2009
- 25.- Panorámica do Castelo de Portela dende o Monte do castro
- 26.- Busto de Ines de Castro
- 27.- Tumbo de Ines de Castro en alcobaça